



เอกสาร จธ 1.2 ก
(สำหรับนักศึกษามหาวิทยาลัยเวสเทิร์น)

สำนักวิจัยและบริการวิชาการ
โทร. 08-8585-2069

ที่ /.....

วันที่ เดือน พ.ศ.

เรื่อง ขอส่งโครงการวิจัยเพื่อพิจารณารับรองจริยธรรมการวิจัยในมนุษย์

เรียน ประธานคณะกรรมการพิจารณาจริยธรรมการวิจัยในมนุษย์

ข้าพเจ้า นาย..... รหัส นักศึกษาหลักสูตรสาธารณสุขศาสตรมหาบัณฑิต สาขาการบริหารงานสาธารณสุข กำลังจะทำสารนิพนธ์ภายใต้การดูแลของอาจารย์ที่ปรึกษาหลัก เรื่องคุณภาพบริการของโรงพยาบาลส่งเสริมสุขภาพตำบล ในเขตอำเภอ..... จังหวัด..... (ภาษาอังกฤษ) QUALITY SERVICE OF TAMBON HEALTH PROMOTING HOSPITALS IN PROVINCE ซึ่งมีส่วนที่เกี่ยวข้องกับการวิจัยในมนุษย์ และข้าพเจ้าขอส่งโครงการวิจัยและเอกสารที่เกี่ยวข้องมา เพื่อขอรับการพิจารณาจริยธรรมการวิจัยในมนุษย์ จำนวน 13 ชุด โดยข้าพเจ้าขอรับรองว่าจะเริ่มดำเนินการต่อเมื่อได้รับการอนุมัติจากคณะกรรมการพิจารณาจริยธรรมการวิจัยในมนุษย์แล้ว

จึงเรียนมาเพื่อโปรดพิจารณาและดำเนินการต่อไปด้วย จักขอบคุณยิ่ง

ลงนาม

(.....)

ผู้วิจัย

ความเห็นของอาจารย์ที่ปรึกษาหลัก

.....

ลงนาม

.....

(.....)

อาจารย์ที่ปรึกษาหลัก

เรียน ประธานคณะกรรมการพิจารณาจริยธรรมการวิจัยในมนุษย์

เพื่อโปรดพิจารณา และดำเนินการต่อไปด้วย จะขอบคุณยิ่ง

ลงนาม.....

(.....)

คณบดีบัณฑิตวิทยาลัย



เอกสาร จช2.2
(สำหรับนักศึกษามหาวิทยาลัยเวสเทิร์น)

แบบเสนอโครงการวิจัย

“โครงการวิจัยนี้จะเริ่มดำเนินการต่อเมื่อได้รับการอนุมัติจากคณะกรรมการพิจารณาจริยธรรมการวิจัยในมนุษย์แล้ว โดยได้ชี้แจงรายละเอียดของโครงการและได้รับความยินยอมในการเข้าร่วมโครงการวิจัยอย่างเป็นลายลักษณ์อักษร”

1. ชื่อโครงการวิจัย

(ภาษาไทย) คุณภาพบริการของโรงพยาบาลส่งเสริมสุขภาพตำบล ในเขตอำเภอ..... จังหวัด.....

(ภาษาอังกฤษ) QUALITY SERVICE OF TAMBON HEALTH PROMOTING HOSPITALS IN
..... PROVINCE

2. ผู้วิจัย

สำหรับนักศึกษา(ใส่ชื่ออาจารย์ที่ปรึกษาหลักและที่ปรึกษาร่วมให้ครบทุกคน)

นักศึกษา

ชื่อ (ภาษาไทย)

(ภาษาอังกฤษ)

กำลังศึกษาในระดับปริญญาโท หลักสูตร สาธารณสุขศาสตรมหาบัณฑิต

คณะ บัณฑิตวิทยาลัย มหาวิทยาลัย เวสเทิร์น

สถานที่ที่สามารถติดต่อได้

โทรศัพท์ E-mail address :

อาจารย์ที่ปรึกษาหลัก (คุณวุฒิพนธ์ / วิทยานิพนธ์ / สารนิพนธ์ / ภาคนิพนธ์)

ชื่อ (ศ. / รศ. / ผศ. / อ.)

สถานที่ที่สามารถติดต่อได้ โทรศัพท์

E-mail address:

อาจารย์ที่ปรึกษาร่วม (คุณวุฒิพนธ์ / วิทยานิพนธ์ / สารนิพนธ์ / ภาคนิพนธ์)

ชื่อ (ศ. / รศ. / ผศ. / อ.)

สถานที่ที่สามารถติดต่อได้..... โทรศัพท์

E-mail address:

3. แหล่งทุนที่ได้รับ(ถ้ามี)ทุนส่วนตัว จำนวนเงินทุน.....-.....

4. ประเภทการวิจัย

- วิจัยพื้นฐาน (Basic research)
- วิจัยประยุกต์ (Applied research)
- วิจัยเพื่อพัฒนา (Research and Development)

5. สาขาวิชาการ

- โรคติดเชื้อ (Infectious Disease)
- โรคไม่ติดเชื้อ (Non-infectious Disease)
- เทคโนโลยีสาธารณสุข (Public Health Technology)
- บริหารงานสาธารณสุขและการจัดการระบบสุขภาพ (Public Health Administration)

and Health System Management)

- อนามัยสิ่งแวดล้อมและอาชีวอนามัย (Environmental Health and Occupational Health)
- การส่งเสริมสุขภาพ (Health Promotion)
- อนามัยชุมชน (Community Health)
- การพยาบาลสาธารณสุข (Public Health Nursing)
- อาหารและโภชนาการ (Food and Nutrition)
- อื่นๆ (ระบุ).....

6. ความเป็นมาและความสำคัญของการศึกษาวิจัยของโครงการวิจัยนี้(โดยย่อ)

ประเทศไทยได้พัฒนาระบบบริการสุขภาพเป็นระยะเวลามากกว่า 30 ปี โดยมี สุขศาลา ต่อมาเป็น สถานีอนามัย ศูนย์สุขภาพชุมชน และมาเป็น โรงพยาบาลส่งเสริมสุขภาพตำบลในปัจจุบัน¹ เพื่อยกระดับคุณภาพบริการด้านสาธารณสุขและสุขภาพของประชาชน รัฐบาลชุดปัจจุบันได้แถลงนโยบายข้อ 5 การยกระดับคุณภาพบริการด้านสาธารณสุขและสุขภาพของประชาชน² โดยวางรากฐานให้ระบบหลักประกันสุขภาพครอบคลุมประชากรในทุกภาคส่วนอย่างมีคุณภาพ ไม่มีความเหลื่อมล้ำของคุณภาพบริการ โดยมีการพัฒนาอย่างต่อเนื่อง ทั้งด้านความก้าวหน้าทางเทคโนโลยีการแพทย์ การสื่อสารให้สอดคล้องกับความต้องการของประชาชน มีหน่วยงานให้ความสำคัญเกี่ยวกับสิทธิขั้นพื้นฐานของประชาชน เกิดกองทุนการสร้างเสริมสุขภาพแห่งชาติ (สสส) และกระทรวงสาธารณสุขได้มีการดำเนินงานในรูปแบบและชื่อโครงการต่างๆกัน เช่น โครงการติดดาวโรงพยาบาล โครงการพัฒนาระบบบริการของสถานพยาบาลและหน่วยงานสาธารณสุขในส่วนภูมิภาค(พบส.) การตรวจสอบและการประกันคุณภาพ³ ระบบบริการสาธารณสุขมีเป้าหมายที่ต้องการบรรลุ 4 ประการ คือ ความเป็นธรรมในการรับบริการ การตอบสนองต่อความต้องการ การป้องกันความเสี่ยงทางสังคมและการเงิน และประสิทธิภาพการบริการ เสริมสร้างสุขภาพ การพัฒนาโรงพยาบาลส่งเสริมสุขภาพตำบล (รพ.สต.) เป็นการพัฒนาระบบบริการปฐมภูมิ ซึ่งเป็นหัวใจสำคัญของการสร้างระบบหลักประกันสุขภาพแนวคิดการทำงานของโรงพยาบาลส่งเสริมสุขภาพตำบล มีทั้งหมด 5 ด้าน ได้แก่ ด้านการส่งเสริมสุขภาพ ด้านการรักษาพยาบาล ด้านการควบคุมป้องกันโรค ด้านการฟื้นฟูสุขภาพ และด้านการคุ้มครองผู้บริโภค ซึ่งเป็นโครงการโรงพยาบาลสาธารณสุขยุคใหม่เพื่อคนไทยสุขภาพดีมีรอยยิ้ม หรือโครงการโรงพยาบาล 3 S ได้แก่ S ที่ 1 : Structure หรือ การสร้างบรรยากาศที่ดี S ที่ 2 : Service หรือการให้บริการที่ดี S ที่ 3 : System ด้านการบริหารจัดการที่ดี

อำเภอ..... จังหวัด..... มีโรงพยาบาลส่งเสริมสุขภาพตำบล 23 แห่ง ศูนย์สุขภาพชุมชน 1 แห่ง และโรงพยาบาลบ้านหมี่ ให้บริการประชาชนในพื้นที่จำนวน 73,502 คน มีเจ้าหน้าที่ทางการแพทย์ประกอบด้วย แพทย์ 22 คน ทันตแพทย์ 6 คน เภสัชกร 13 คน พยาบาล 201 คน จำนวนประชากรต่อเจ้าหน้าที่ทางการแพทย์ แพทย์ 1 คนต่อประชาชน 3,500 คน ทันตแพทย์ 1 คนต่อประชาชน 12,834 คน เภสัชกร 1 คนต่อประชาชน 5,923 คน พยาบาล 1 คนต่อประชาชน 383 คน กระจายอยู่ในหน่วยบริการต่างๆ มีสัดส่วนการใช้บริการที่หน่วยบริการปฐมภูมิต่อการใช้บริการที่โรงพยาบาล คิดเป็นร้อยละ 132.74 จากข้อมูลสถิติดังกล่าวจะเห็นว่า มีจำนวนผู้ใช้บริการเป็นจำนวนมาก จำนวนเจ้าหน้าที่และบุคลากรมีน้อยไม่สัมพันธ์กับผู้ใช้บริการ ซึ่งเป็นปัญหาในการดำเนินงานของโรงพยาบาลส่งเสริมสุขภาพตำบล ทำให้มีผลต่อคุณภาพการบริการของโรงพยาบาลส่งเสริมสุขภาพตำบลได้ และจากรายงาน Indicator Report QOF59 พบว่ามีตัวชี้วัดบางตัวที่หน่วยบริการสาธารณสุขในอำเภอ ทำได้ไม่ถึงเกณฑ์ที่ตั้งไว้ ได้แก่ 1.ร้อยละของหญิงมีครรภ์ได้รับการฝากครรภ์ครบ 5 ครั้งตามเกณฑ์(ไม่ต่ำกว่าร้อยละ 90) ผลงานร้อยละ 47.60 2.ร้อยละสะสมความครอบคลุมการตรวจคัดกรองมะเร็งปากมดลูกในสตรี 30-60 ปี ภายใน 5 ปี (ไม่ต่ำกว่าร้อยละ 80) ผลงานร้อยละ 29.71 3.ร้อยละของเด็กอายุ 5 ปี ที่ได้รับวัคซีน DTP5 (ไม่ต่ำกว่าร้อยละ 90) ผลงานร้อยละ 87.68 4.ร้อยละประชาชนอายุตั้งแต่ 35 ปีขึ้นไปได้รับการคัดกรองเบาหวาน (ไม่ต่ำกว่าร้อยละ 90) ผลงานร้อยละ 68.95 5.ร้อยละประชาชนอายุตั้งแต่ 35 ปีขึ้นไปได้รับการคัดกรองความดันโลหิต (ไม่ต่ำกว่าร้อยละ 90) ผลงานร้อยละ 66.50 และจากการรวบรวมประเด็นปัญหาความต้องการพื้นฐานที่ประชาชนต้องการให้แก้ไขและพัฒนา โดยการประสานงานผู้แทนชุมชนเพื่อขอความร่วมมือในการจัดลำดับความสำคัญพบว่า ประเด็นที่ประชาชนต้องการให้แก้ไขและพัฒนามากที่สุด คือ 1.เศรษฐกิจพอเพียง/การประกอบอาชีพ/รายได้ ร้อยละ 63 2.ภาวะสุขภาพอนามัย ร้อยละ 11 3.การศึกษาและพัฒนาความรู้ ร้อยละ 11 ประกอบกับในอำเภอบ้านหมี่ ยังไม่มีการสำรวจหรือประเมินคุณภาพบริการของโรงพยาบาลส่งเสริมสุขภาพตำบล จึงไม่มีข้อมูลในด้านนี้โดยตรง มีแต่การสำรวจความพึงพอใจของประชาชนต่อการปฏิบัติงานของอาสาสมัครสาธารณสุขประจำหมู่บ้าน พบว่าความพึงพอใจของประชาชนต่อการปฏิบัติงานของอาสาสมัครสาธารณสุขประจำหมู่บ้านอยู่ในระดับมาก โดยมีด้านการให้สุศึกษาและการประชาสัมพันธ์ต่ำกว่าด้านอื่นๆ ข้อร้องเรียนด้านการบริการไม่มีข้อมูล ซึ่งคุณภาพการบริการคือ ความสามารถในการให้บริการเพื่อตอบสนองความต้องการของผู้รับบริการและทำให้เกิดความพึงพอใจ ประทับใจในบริการนั้น

ผู้วิจัยจึงมีความสนใจที่จะศึกษาคุณภาพบริการของโรงพยาบาลส่งเสริมสุขภาพตำบลในเขตอำเภอ..... จังหวัด..... เนื่องจากยังไม่มีการทำวิจัยในเรื่องนี้ โดยศึกษากับประชาชนที่มาใช้บริการที่โรงพยาบาลส่งเสริมสุขภาพตำบล เกี่ยวกับความคาดหวังและการรับรู้ของประชาชนผู้รับบริการกับคุณภาพการบริการของโรงพยาบาลส่งเสริมสุขภาพตำบล เพื่อนำมาเป็นแนวทางในการพัฒนาคุณภาพการบริการให้สอดคล้องตามความคาดหวังและการรับรู้ของผู้ใช้บริการ

7.วัตถุประสงค์

7.1 วัตถุประสงค์ทั่วไป

เพื่อศึกษาคุณภาพบริการของ โรงพยาบาลส่งเสริมสุขภาพตำบล ในเขตอำเภอ..... จังหวัด.....

7.2 วัตถุประสงค์เฉพาะ

1. เพื่อศึกษาคุณภาพบริการของ โรงพยาบาลส่งเสริมสุขภาพตำบล
2. เพื่อศึกษาความสัมพันธ์ระหว่างปัจจัยส่วนบุคคล ได้แก่ เพศ อายุ ระดับการศึกษา รายได้ อาชีพ จำนวนครั้งที่มารับรักษาพยาบาล กับคุณภาพบริการของ โรงพยาบาลส่งเสริมสุขภาพตำบล
3. เพื่อศึกษาความสัมพันธ์ระหว่างความคาดหวังของผู้ใช้บริการ กับคุณภาพบริการของ โรงพยาบาลส่งเสริมสุขภาพตำบล
4. เพื่อศึกษาความสัมพันธ์ระหว่างการรับรู้ของผู้ใช้บริการ กับคุณภาพบริการของ โรงพยาบาลส่งเสริมสุขภาพตำบล

8. เหตุผลความจำเป็นในการศึกษาวิจัยของโครงการวิจัยนี้ที่ต้องศึกษา/ทดลองกับมนุษย์

การศึกษานี้เป็นการศึกษาปัจจัยที่มีความสัมพันธ์กับคุณภาพบริการของ โรงพยาบาลส่งเสริมสุขภาพตำบล ในเขตอำเภอ..... จังหวัด..... ซึ่งเป็นการศึกษาเกี่ยวกับพฤติกรรมของมนุษย์ จึงมีความจำเป็นต้องเก็บข้อมูลจากประชาชนที่มารับบริการ โดยตรง ซึ่งการศึกษาโดยวิธีอื่นไม่สามารถทดแทนได้

9. ประโยชน์ของโครงการนี้ที่คาดว่าจะเกิดขึ้นทั้งต่อผู้ยินยอมตนให้ทำการวิจัย และต่อผู้อื่น

การศึกษานี้แม้จะไม่มีประโยชน์ต่อผู้ยินยอม โดยตรงในขณะที่เก็บข้อมูล แต่จะเป็นประโยชน์ต่อผู้อื่น สามารถนำผลการวิจัยไปใช้ในการบริหาร วางแผน และประยุกต์ใช้เพื่อพัฒนาการดำเนินงานเกี่ยวกับการพัฒนาคุณภาพการบริการของ โรงพยาบาลส่งเสริมสุขภาพตำบล ในเขตอำเภอ..... จังหวัด.....

10 วิธีการดำเนินการวิจัย

10.1 รูปแบบการวิจัย (Research design) และวิธีการรวบรวมข้อมูล (Data collection method)

10.1.1 รูปแบบการวิจัย (Research design)

การศึกษานี้เป็นการวิจัยเชิงสำรวจแบบภาคตัดขวาง เก็บข้อมูล โดยใช้แบบสอบถามที่ผู้วิจัยพัฒนาขึ้นมา

10.1.2 วิธีการรวบรวมข้อมูล (Data collection method)

- การตอบแบบสอบถาม
- การสัมภาษณ์
- การตรวจร่างกาย
- อื่นๆ (ระบุ).....

10.2 ประชากรศึกษา (Reference population) กลุ่มตัวอย่าง (Samples) ขนาดตัวอย่าง

(Sample size) และวิธีการชักตัวอย่าง (Sampling technique)

ประชากร ผู้ป่วยที่มารับบริการในโรงพยาบาลส่งเสริมสุขภาพตำบล อำเภอ..... จังหวัด..... ซึ่งมีทั้งหมด 23 แห่ง จำนวนประชากร 1,101 คน⁷

กลุ่มตัวอย่าง ผู้ป่วย ที่มีอายุ 20 ปีขึ้นไป เพศชาย เพศหญิง ที่มารับบริการในโรงพยาบาลส่งเสริมสุขภาพตำบล อำเภอ..... จังหวัด..... จำนวน 233 คน

การคำนวณขนาดกลุ่มตัวอย่างที่ใช้ในการวิจัย

กลุ่มตัวอย่างที่ใช้ในการศึกษาในครั้งนี้คือ ผู้ป่วย ที่มีอายุ 20 ปีขึ้นไป เพศชาย เพศหญิง ที่มารับบริการในโรงพยาบาลส่งเสริมสุขภาพตำบล อำเภอบ้านหมี่ จังหวัดลพบุรี ใช้วิธีการสุ่มตัวอย่างแบบแบ่งชั้นภูมิ (Stratified Random Sampling) โดยใช้ความเชื่อมั่น ร้อยละ 95 โดยใช้สูตรในการคำนวณของ Daniel⁸ คำนวณ ได้ดังนี้

$$n = \frac{Z_{\alpha/2}^2 NP (1-P)}{Z_{\alpha/2}^2 P (1-P) + (N-1) d^2}$$

n = ขนาดของกลุ่มตัวอย่างที่ต้องการ

$Z_{\alpha/2}$ = ค่าสถิติมาตรฐานจากตาราง Z ที่ระดับนัยสำคัญ 0.05 มีค่าเท่ากับ 1.96

N = จำนวนประชากรในการศึกษา

P = อ้างอิงจากผลการศึกษาเรื่องคุณภาพการให้บริการโรงพยาบาลทั่วไปของรัฐบาล ในเขตจังหวัดปทุมธานีของ ศิริพร เจริญศรีวิริยะกุล พ.ศ.2554 ซึ่งมีคุณภาพบริการ โดยรวมอยู่ในระดับปานกลาง ร้อยละ 33⁹

d = ค่าความคลาดเคลื่อนสูงสุดที่ผู้วิจัยยอมให้เกิดได้สูงสุดเท่ากับ 0.05
แทนค่าในสูตรข้างต้นจะได้จำนวนตัวอย่างดังนี้

$$n = \frac{1101 (1.96)^2 \times 0.3 (1-0.3)}{(1.96)^2 0.3(1-0.3) + (1101-1) (0.05)^2}$$

$$n = 221.4$$

จากการคำนวณจะได้กลุ่มตัวอย่างจำนวน 222 คน เพื่อป้องกันการสูญหายของกลุ่มตัวอย่างหรือความผิดพลาดจากการเก็บข้อมูล ผู้วิจัยจึงทำการเก็บข้อมูลจากกลุ่มตัวอย่างเพิ่มอีกร้อยละ 5 เท่ากับ 11.1 คน ปัดเป็นจำนวน 11 คน รวมทั้งหมด 233 คน

วิธีการสุ่มตัวอย่าง

การวิจัยในครั้งนี้ใช้วิธีการสุ่มตัวอย่างแบบแบ่งชั้นภูมิ (Stratified Random Sampling)

โดยมีขั้นตอนดังนี้

ขั้นที่ 1 รพ.สต. จากทั้งหมด 23 แห่ง โดยการจำแนกออกเป็น โชน จำนวน 4 โชนตามการบริหารงานของสาธารณสุขอำเภอ..... ใช้วิธีการสุ่มอย่างง่ายโดยการจับสลากเลือกมาโชนละ 1 รพ.สต.

โชนลุ่มน้ำ ประกอบด้วย รพ.สต..... รพ.สต..... รพ.สต..... รพ.สต..... รพ.สต..... รพ.สต.....
..... จับสลากได้ รพ.สต.....

โชนแสงตะวัน ประกอบด้วย รพ.สต.หนองเต่า รพ.สต.หนองทรายขาว รพ.สต.พุกา รพ.สต.บ้านลาดโคกสุข รพ.สต.สนามแจง รพ.สต. โพนทอง จับสลากได้ รพ.สต.โพนทอง

โชนก้าวใหม่ ประกอบด้วย รพ.สต.บ้านกล้วย รพ.สต.บ้านทราย รพ.สต.หินปัก รพ.สต.บางกะพี้ รพ.สต.คงพลับ จับสลากได้ รพ.สต.บ้านกล้วย

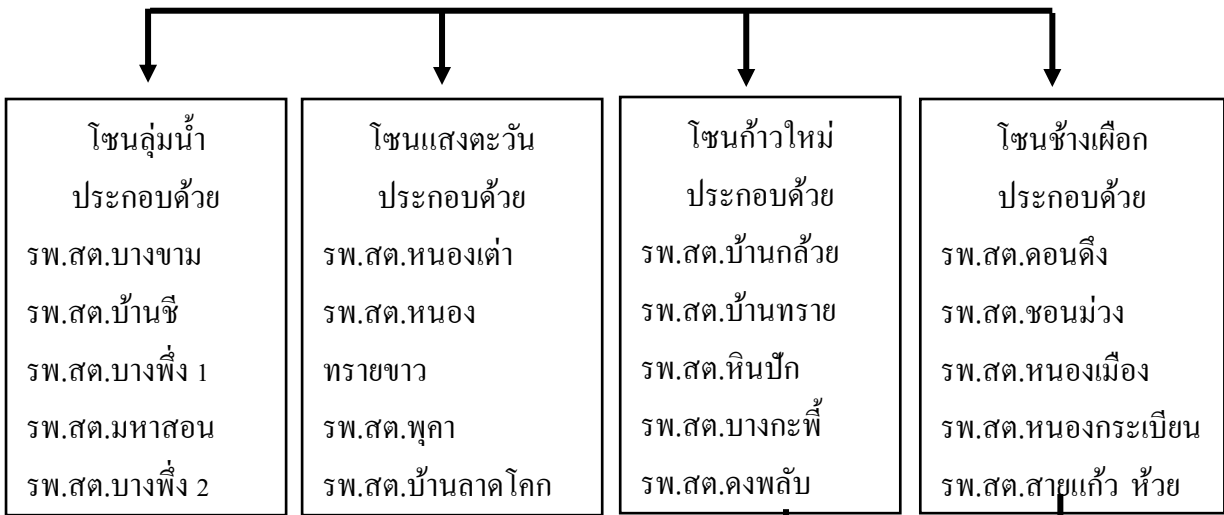
โชนช้างเผือก ประกอบด้วย รพ.สต.ดอนดิ่ง รพ.สต.ขอนแก่น รพ.สต.หนองเมือง รพ.สต.หนองกระเบียน รพ.สต.สายห้วยแก้ว รพ.สต.ไผ่ใหญ่ จับสลากได้ รพ.สต.หนองเมือง

ขั้นที่ 2 จากตัวแทนของ รพ.สต.ที่จับสลากได้ ประมาณค่าสัดส่วนของประชากร โดยการเทียบบัญชีไตรยางศ์ รพ.สต.บางพั้ง 2 จำนวนผู้รับบริการเฉลี่ยต่อเดือน 265 คน รพ.สต. โพนทอง จำนวนผู้รับบริการเฉลี่ยต่อเดือน 270 คน รพ.สต.บ้านกล้วย จำนวนผู้รับบริการเฉลี่ยต่อเดือน 340 คน รพ.สต.หนองเมือง จำนวนผู้รับบริการเฉลี่ยต่อเดือน 226 คน

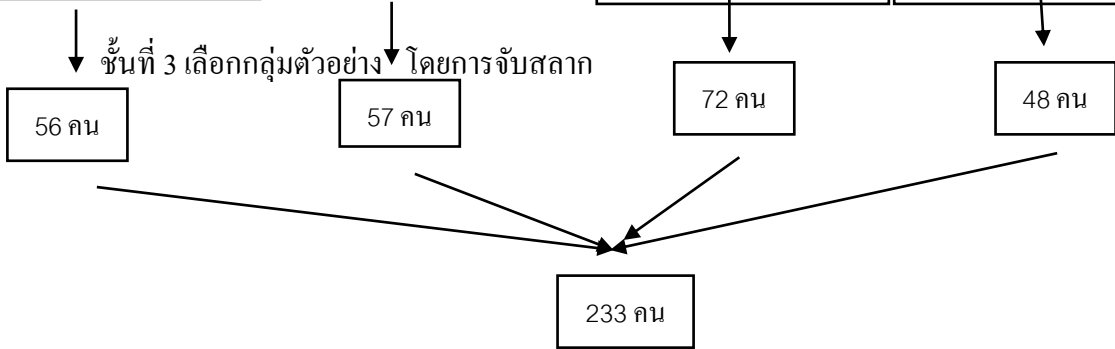
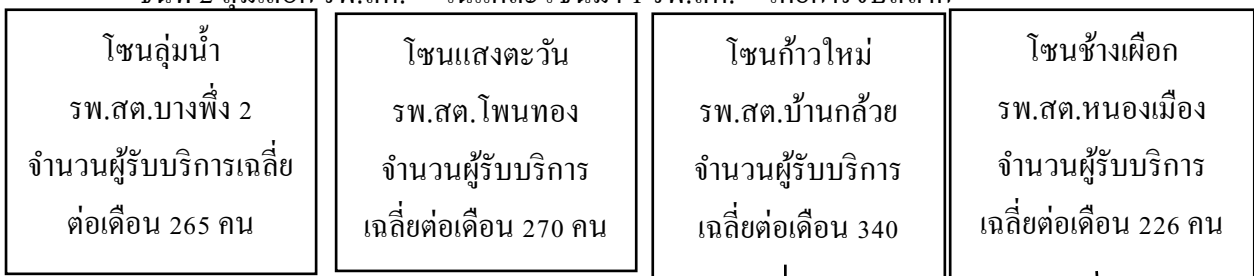
ขั้นที่ 3 สุ่มเลือกกลุ่มตัวอย่างในแต่ละ รพ.สต. โดยการจับสลาก กำหนดขนาดกลุ่มตัวอย่างของแต่ละ รพ.สต. โดยใช้สูตรคำนวณขนาดตัวอย่างที่ทราบค่าประชากร เพื่อประมาณค่าสัดส่วนของประชากรโดยการเทียบบัญชีไตรยางศ์ ได้กลุ่มตัวอย่าง รพ.สต.บางพั้ง 2 ได้กลุ่มตัวอย่าง 56 คน รพ.สต. โพนทอง ได้กลุ่มตัวอย่าง 57 คน รพ.สต.บ้านกล้วย ได้กลุ่มตัวอย่าง 72 คน รพ.สต.หนองเมือง ได้กลุ่มตัวอย่าง 48 คน

อำเภอบ้าน..... มี รพ.สต. ทั้งหมด 23 แห่ง จำนวนประชากรที่ศึกษา 1101

ขั้นที่ 1 แบ่งกลุ่ม รพ.สต. ออกเป็น 4 โซน ตามการบริหารงานของสาธารณสุขอำเภอบ้านหมี่



ขั้นที่ 2 สุ่มเลือก รพ.สต. ในแต่ละโซนมา 1 รพ.สต. โดยการจับสลาก



ใช้การประมาณค่าประชากรเทียบบัญญัติไตรยางศ์

10.3 เกณฑ์การคัดผู้ยินยอมตนให้ทำการวิจัยเข้าร่วมโครงการ (Inclusion criteria)

1. ผู้รับบริการที่เป็นผู้ป่วยทั้งเพศชายและหญิงที่มีอายุ 20 ปีขึ้นไป ที่มาใช้บริการในโรงพยาบาลส่งเสริมสุขภาพตำบล ในเขตอำเภอบ้านหมี่ จังหวัดลพบุรี จำนวน 233 คน
2. สามารถอ่าน เข้าใจภาษาไทย และสามารถกรอกแบบสอบถามด้วยตนเองได้
3. สนใจเข้าร่วมโครงการวิจัย โดยได้รับการบอกข้อมูลโครงการวิจัยอย่างครบถ้วน

10.4 เกณฑ์การคัดผู้ยินยอมตนให้ทำการวิจัยออกจากโครงการ (Exclusion criteria)

1. ป่วยด้วยอาการฉุกเฉินในช่วงที่เก็บรวบรวมข้อมูล
2. มีคุณสมบัติครบถ้วนแต่ติดธุระหรือไม่สามารถติดต่อในช่วงเวลาเก็บข้อมูล

10.5 เกณฑ์การให้ผู้ยินยอมตนให้ทำการวิจัยเลิกจากการศึกษา (Discontinuation criteria)

ผู้เข้าร่วมการวิจัยที่สมัครใจเข้าร่วมการวิจัยในตอนแรกแต่ต่อมาขอเลิกหรือถอนตัวจากการให้ข้อมูลในระหว่างการสอบถามข้อมูลโดยการตอบแบบสอบถาม

10.6 ระยะเวลาการเก็บข้อมูลทั้งหมดในการวิจัย

การวิจัยครั้งนี้ใช้เวลาประมาณ 20 วันในการเก็บรวบรวมแบบสอบถาม โดยจะดำเนินการภายหลังจากที่ได้รับการรับรองจากคณะกรรมการพิจารณาจริยธรรมการวิจัยในมนุษย์ของมหาวิทยาลัยเวสเทิร์น

10.7 วิธีการเก็บข้อมูล/ส่งส่งตรวจ (ให้ระบุเครื่องมือ หรือโปรแกรมการทดลองโดยย่อ และขั้นตอนการเก็บข้อมูลที่เกี่ยวข้องกับมนุษย์)

ผู้วิจัยรวบรวมข้อมูล โดยมีขั้นตอนการดำเนินงานดังนี้

1. ขอนหนังสือจากบัณฑิตวิทยาลัยถึงหน่วยงานที่เกี่ยวข้องเพื่อขอความอนุเคราะห์ในการเก็บรวบรวมข้อมูล
2. ทำหนังสือถึงสาธารณสุขอำเภอ..... จังหวัด.....และผู้อำนวยการ โรงพยาบาลส่งเสริมสุขภาพตำบล เพื่อชี้แจงวัตถุประสงค์ ขั้นตอนในการเก็บรวบรวมข้อมูล และขอความอนุเคราะห์เก็บข้อมูล ในเขตพื้นที่รับผิดชอบ
3. จัดหาผู้ช่วยเก็บข้อมูล โดยเป็นอาสาสมัครสาธารณสุขที่อยู่ในพื้นที่ที่จับสลากได้ จำนวน 4 คน จากนั้นทำความเข้าใจและชี้แจงแบบสอบถามให้ทราบโดยละเอียด ผู้ช่วยเก็บข้อมูลทุกคนสามารถปฏิบัติได้ตามแนวทางเดียวกัน

4. ผู้วิจัยและผู้ช่วยเก็บข้อมูล เข้าพบกลุ่มตัวอย่างที่สุ่มได้ หลังจากนั้นแนะนำตัว ชี้แจงวัตถุประสงค์และขออนุญาตในการให้ตอบแบบสอบถามพร้อมทั้งชี้แจงการพิทักษ์สิทธิ
5. เมื่อกลุ่มตัวอย่างอนุญาต ผู้วิจัยและผู้ช่วยเก็บข้อมูลแจกแบบสอบถามให้กลุ่มตัวอย่าง อธิบายให้ทราบถึงวัตถุประสงค์ของการศึกษาและอธิบายถึงวิธีการตอบคำถาม และเปิดโอกาสให้ซักถาม หลังจากนั้นให้กลุ่มตัวอย่างตอบแบบสอบถามด้วยตนเอง และรวบรวมแบบสอบถามคืนทันที
6. ผู้วิจัยและผู้ช่วยเก็บข้อมูลตรวจสอบความครบถ้วนถูกต้องของแบบสอบถามก่อนนำไปวิเคราะห์
7. นำข้อมูลที่ได้มาคิดคะแนนและวิเคราะห์ตามวิธีทางสถิติ

เครื่องมือที่ใช้ในการวิจัย

เครื่องมือที่ใช้ในการวิจัย คือ แบบสอบถาม(Questionnaire) ซึ่งเป็นแบบสอบถามที่ผู้วิจัยได้สร้างขึ้นจากการดัดแปลงมาจากการทบทวนวรรณกรรม มีเนื้อหาที่ครอบคลุมตัวแปรที่ต้องการศึกษาทั้งหมด 4 ส่วน ดังนี้

ส่วนที่ 1 แบบสอบถามเกี่ยวกับข้อมูลทั่วไปของผู้ตอบแบบสอบถาม ได้แก่ เพศ อายุ สถานภาพการสมรส ระดับการศึกษา อาชีพ รายได้ และสิทธิในการรักษาพยาบาล มีทั้งหมด 7 ข้อ

ส่วนที่ 2 แบบสอบถามความคาดหวังเกี่ยวกับคุณภาพการบริการของโรงพยาบาลส่งเสริมสุขภาพตำบล จำนวน 15 ข้อ

ส่วนที่ 3 แบบสอบถามการรับรู้เกี่ยวกับคุณภาพการให้บริการของโรงพยาบาลส่งเสริมสุขภาพตำบลจำนวน 15 ข้อ

ส่วนที่ 4 แบบสอบถามเกี่ยวกับคุณภาพบริการของโรงพยาบาลส่งเสริมสุขภาพตำบล จำนวน 25 ข้อ

11. ความเสี่ยง หรือความไม่สบายที่อาจจะเกิดขึ้นกับผู้ยินยอมตนให้ทำการวิจัย และการแก้ไขป้องกัน

การวิจัยครั้งนี้เป็นการเก็บข้อมูล โดยใช้แบบสอบถามไม่มีการกระทำใดๆ ที่เกี่ยวข้องกับบริการทางสาธารณสุขจึงไม่มีความเสี่ยงต่อการเจ็บป่วยทางกายแต่ผู้ยินยอมตนต้องเสียเวลาในการตอบแบบสอบถามอาจรู้สึกกังวลเบื่อหน่ายซึ่งผู้วิจัยจะระมัดระวังในการเก็บข้อมูลหากผู้ยินยอมตนแสดงความอึดอัดไม่สบายใจ ซึ่งการเข้าร่วมการตอบแบบสอบถามจะเป็นไปตามความความสมัครใจของผู้ยินยอมตน หากผู้ยินยอมตนยินดีเข้าร่วมการวิจัย

12. ข้อพิจารณาด้านจริยธรรม (Ethical consideration) (ให้บอกรายละเอียดในเรื่องการให้ความเคารพในคน การให้ประโยชน์ และความยุติธรรมต่อผู้ยินยอมตนให้ทำวิจัย)

ผู้วิจัยจะปฏิบัติตามข้อพิจารณาด้านจริยธรรมอย่างเคร่งครัดโดยเริ่มต้นดังนี้

1. ชี้แจงให้ผู้เข้าร่วมวิจัยทราบถึงวิธีการและตอบข้อข้องใจต่างๆ รวมถึงประโยชน์ที่อาจเกิดขึ้นขณะทำการวิจัย
2. การเข้าร่วมโครงการวิจัยผู้ยินยอมตนจะเข้าร่วมด้วยความสมัครใจและต้องได้รับความยินยอมตนทุกรายโดยลงนามในเอกสารยินยอมตนเป็นลายลักษณ์อักษร
3. ผู้ยินยอมตนสามารถบอกเลิกการเข้าร่วมโครงการวิจัยได้ทุกเมื่อโดยไม่ต้องอธิบายเหตุผล มีสิทธิ์ปฏิเสธหรือเลือกที่จะไม่ตอบคำถามในแบบสัมภาษณ์ข้อใดข้อหนึ่งก็ได้ โดยไม่มีผลกระทบใดๆต่อผู้ยินยอมตนทั้งสิ้น
4. การรักษาความลับของข้อมูลโครงการวิจัยนี้เป็นการให้ผู้ยินยอมตนตอบแบบสอบถามจะไม่มี การเปิดเผยชื่อผู้ยินยอมตน โดยหลังจากที่ผู้ยินยอมตนลงนามในใบยินยอมตนแล้ว ผู้วิจัยจะแยกใบยินยอมตนออกจากแบบสอบถามไว้คนละส่วนกัน เพื่อป้องกันการเชื่อมโยงกันของแบบสอบถามกับใบยินยอมตนให้ทำ การวิจัย วิเคราะห์ข้อมูลในลักษณะภาพรวมโดยเหตุผลทางวิชาการเท่านั้นและไม่นำข้อมูลหรือความลับของกลุ่มตัวอย่างมาเปิดเผยหรือนำเสนอผลการวิจัยเป็นรายบุคคล ส่วนข้อมูลอื่นที่ไม่เกี่ยวข้องกับการวิจัยจะไม่มี การเปิดเผยทั้งสิ้น
5. ผู้วิจัยดำเนินการทำลายข้อมูลด้วยวิธีที่เหมาะสมเมื่อสิ้นสุดงานวิจัย

13. ผลกระทบในทางลบที่อาจเกิดขึ้นต่อสถาบัน สังคม วัฒนธรรม และสิ่งแวดล้อม

- ไม่มี
- มี (ระบุ).....
มาตรการรองรับผลกระทบในทางลบที่อาจเกิดขึ้น (ระบุ)

14. การขอความยินยอม และการอนุมัติ

- ขออนุญาตจากผู้ยินยอมตนเข้าร่วมการวิจัย หรือ ผู้แทน โดยตรง
- ขออนุญาตสถาบัน/ผู้มีอำนาจในการอนุมัติ

15. การเสนอผลงานวิจัย และรายงานการวิจัย ข้าพเจ้าจะนำเสนอในภาพรวมโดย

- ไม่มีการเปิดเผยชื่อ แต่เปิดเผยอาชีพ และหรือสถานที่ศึกษาวิจัย
- ไม่มีการเปิดเผยชื่อและชื่อองค์กร/สถาบัน แต่เปิดเผยอาชีพ
- ไม่มีการเปิดเผยชื่อและชื่อองค์กร/สถาบัน อาชีพ และสถานที่ศึกษาวิจัย

16. เอกสารอ้างอิงแบบ Vancouver

1. สำนักงานคณะกรรมการสุขภาพแห่งชาติ (สช) สถาบันวิจัยระบบสาธารณสุข กระทรวงสาธารณสุข. แนว

ทางการพัฒนาสุขภาพและ พรบ.สุขภาพแห่งชาติ พ.ศ. 2550 ;เข้าถึงเมื่อ 1 กุมภาพันธ์ 2559

<http://www.nhso.go.th/FrontEnd/page-contentdetail.aspx?CatID=MTA0MQ>

2. สำนักเลขาธิการคณะรัฐมนตรี.คำแถลงนโยบายต่อสภานิติบัญญัติแห่งชาติ 12 กันยายน 2557 ; เข้าถึงเมื่อ 1 กุมภาพันธ์ 2559 ; <https://www.soc.go.th/>
3. สำนักนโยบายและยุทธศาสตร์ สำนักงานปลัดกระทรวงสาธารณสุข กระทรวงสาธารณสุข. คู่มือบริหารจัดการโรงพยาบาลส่งเสริมสุขภาพสุขภาพตำบล ; เข้าถึงเมื่อ 1 กุมภาพันธ์ 2559 ;
http://bps.moph.go.th/new_bps/
4. สำนักงานสาธารณสุขจังหวัดลพบุรี ฐานข้อมูล 43 แฟ้ม; เข้าถึงเมื่อ 26 มีนาคม 2559 ;
<http://hdcservice.moph.go.th>
- 5.สำนักงานสาธารณสุข 8 จังหวัด ร่วมกับ สปสช. เขต 4 สระบุรี ; Indicator Report ; เข้าถึงเมื่อ 17 มิถุนายน 2559; www.nhso.info/service_indecator/eeport57_ba2.php?aum=160&rp_id=1.1&rep=QOF 59
6. สำนักงานจังหวัดลพบุรี กลุ่มงานยุทธศาสตร์การพัฒนาจังหวัด กระทรวงมหาดไทย. แผนพัฒนาจังหวัดลพบุรี ประจำปีงบประมาณ พ.ศ. 2557-2560 ; 2556
7. สำนักงานสาธารณสุขจังหวัดลพบุรี. สรุปข้อมูลผู้ป่วยนอกของโรงพยาบาลส่งเสริมสุขภาพตำบล อำเภอบ้านหมี่ จังหวัดลพบุรี ; เข้าถึงเมื่อ 26 มีนาคม 2559 :

<http://hdcservice.moph.go.th/hdc/admin/monitor43hdcservice.php?id=o6c37818472cadb8a40faa8732bde66a&tb-name=service>

8. Daniel WW. Biostatistics : Basic Concepts and Methodology for the Health ; 2010
9. ศิริพร เจริญศรีวิริยะกุล คุณภาพการให้บริการโรงพยาบาลทั่วไปของรัฐบาลในเขตจังหวัดปทุมธานี. สารนิพนธ์บริหารธุรกิจมหาบัณฑิต(การจัดการทั่วไป) : มหาวิทยาลัยเทคโนโลยีราชมงคลธัญบุรี ; 2554.

ข้าพเจ้าขอรับรองว่า การทำวิจัยครั้งนี้ดำเนินการตามหลักจริยธรรมตามคำประกาศเฮลซิงกิ

ลงนามนักศึกษา และอาจารย์ที่ปรึกษาหลัก
ลงนาม
(.....)
นักศึกษา
วันที่.....เดือน พ.ศ.
ลงนาม
.....
(.....)
อาจารย์ที่ปรึกษาหลัก
วันที่ เดือน..... พ.ศ.

เอกสารชี้แจงผู้เข้าร่วมการวิจัย

1. ชื่อโครงการวิจัย คุณภาพบริการของโรงพยาบาลส่งเสริมสุขภาพตำบล ในเขตอำเภอ.....จังหวัด.....
2. สถานที่ทำการวิจัย อำเภอ..... จังหวัด.....
3. นักศึกษา และอาจารย์ที่ปรึกษาหลัก และที่อยู่ติดต่อได้

นักศึกษา

ชื่อ

กำลังศึกษาในระดับปริญญาโท หลักสูตร สาธารณสุขศาสตรมหาบัณฑิต

คณะ บัณฑิตวิทยาลัย มหาวิทยาลัย เวสเทิร์น

สถานที่ที่สามารถติดต่อได้..... โทรศัพท์.....

E-mail address :.....

อาจารย์ที่ปรึกษาหลัก (คุณภินิพนธ์ / วิทยานิพนธ์ / สารนิพนธ์ / ภาคนิพนธ์)

ชื่อ (ศ. / รศ. / ผศ. / อ.)

สถานที่ที่สามารถติดต่อได้

โทรศัพท์

4. บทนำและเหตุผลในการศึกษาวิจัยของโครงการวิจัยนี้ (อธิบายอย่างย่อโดยใช้ภาษาที่เข้าใจง่าย สำหรับผู้เข้าร่วมการวิจัย)

ประเทศไทยได้พัฒนาระบบบริการสุขภาพเป็นระยะเวลามากกว่า 30 ปี เพื่อยกระดับคุณภาพบริการด้านสาธารณสุขและสุขภาพของประชาชน โดยมีการพัฒนาอย่างต่อเนื่อง ทั้งด้านความก้าวหน้าทางเทคโนโลยีการแพทย์ การสื่อสารให้สอดคล้องกับความต้องการของประชาชน มีหน่วยงานให้ความสำคัญเกี่ยวกับสิทธิขั้นพื้นฐานของประชาชน เกิดกองทุนการสร้างเสริมสุขภาพแห่งชาติ (สสส) และมีการดำเนินงานในรูปแบบและชื่อโครงการต่างๆกัน เช่น โครงการคิดดาวโรงพยาบาล โครงการพัฒนาระบบบริการของสถานพยาบาลและหน่วยงานสาธารณสุขในส่วนภูมิภาค(พบส.) การตรวจสอบและการประกันคุณภาพ ระบบบริการสาธารณสุขมีเป้าหมายที่ต้องการบรรลุ 4 ประการ คือ ความเป็นธรรมในการรับบริการ การตอบสนองต่อความต้องการ การป้องกันความเสี่ยงทางสังคมและการเงิน และประสิทธิภาพการบริการ

เสริมสร้างสุขภาพ การพัฒนาโรงพยาบาลส่งเสริมสุขภาพตำบล (รพ.สต.) เป็นการพัฒนาระบบบริการปฐมภูมิ ซึ่งเป็นหัวใจสำคัญของการสร้างระบบหลักประกันสุขภาพ

อำเภอ..... จังหวัด..... มีโรงพยาบาลส่งเสริมสุขภาพตำบล 23 แห่ง ศูนย์สุขภาพชุมชน 1 แห่ง และโรงพยาบาลบ้านหมี่ ให้บริการประชาชนในพื้นที่จำนวน 73,502 คน มีเจ้าหน้าที่ทางการแพทย์ ประกอบด้วย แพทย์ 22 คน ทันตแพทย์ 6 คน เภสัชกร 13 คน พยาบาล 201 คน จำนวนประชากรต่อเจ้าหน้าที่ทางการแพทย์ แพทย์ 1 คนต่อประชาชน 3,500 คน ทันตแพทย์ 1 คนต่อประชาชน 12,834 คน เภสัชกร 1 คนต่อประชาชน 5,923 คน พยาบาล 1 คนต่อประชาชน 383 คน กระจายอยู่ในหน่วยบริการต่างๆ มีสัดส่วนการใช้บริการที่หน่วยบริการปฐมภูมิต่อการใช้บริการที่โรงพยาบาล คิดเป็นร้อยละ 132.74 จากข้อมูลสถิติดังกล่าวจะเห็นว่า มีจำนวนผู้ใช้บริการเป็นจำนวนมาก จำนวนเจ้าหน้าที่และบุคลากรมีน้อยไม่สัมพันธ์กับผู้รับบริการ ซึ่งเป็นปัญหาในการดำเนินงานของโรงพยาบาลส่งเสริมสุขภาพตำบล ทำให้มีผลต่อคุณภาพการบริการของโรงพยาบาลส่งเสริมสุขภาพตำบลได้ นอกจากนี้ยังพบว่า มีตัวชี้วัดบางตัวที่หน่วยบริการสาธารณสุขในอำเภอบ้านหมี่ ทำได้ไม่ถึงเกณฑ์ที่ตั้งไว้ ผู้วิจัยจึงมีความสนใจที่จะศึกษาคุณภาพบริการของโรงพยาบาลส่งเสริมสุขภาพตำบลในเขตอำเภอบ้านหมี่ จังหวัดลพบุรี เพื่อนำมาเป็นแนวทางในการพัฒนาคุณภาพการบริการให้สอดคล้องตามความคาดหวังและการรับรู้ของผู้ใช้บริการ

5. วัตถุประสงค์หลักของโครงการ

เพื่อศึกษาคุณภาพบริการของโรงพยาบาลส่งเสริมสุขภาพตำบล ในเขตอำเภอ..... จังหวัด.....

6. เหตุผลที่เชิญชวนให้ท่านเข้าร่วมโครงการวิจัยนี้

ท่านเป็นผู้ที่สามารถให้ข้อมูลซึ่งเป็นประโยชน์สำคัญในการศึกษาครั้งนี้ เพื่อนำผลการวิจัยที่ได้มาประยุกต์ใช้เป็นแนวทางในการปรับปรุงและพัฒนาคุณภาพการบริการของโรงพยาบาลส่งเสริมสุขภาพตำบล และประเมินคุณภาพการบริการในปัจจุบัน ดังนั้นจึงเชิญชวนท่านเข้าร่วมโครงการวิจัย

7. กิจกรรมการวิจัยที่จะเกี่ยวข้องกับท่าน เมื่อท่านสมัครใจเข้าร่วมโครงการวิจัยจะมีดังต่อไปนี้

เมื่อท่านสมัครใจเข้าร่วมโครงการและลงนามในเอกสารยินยอมแล้วผู้วิจัยจะอธิบายรายละเอียดของแบบสอบถามและเชิญชวนตอบแบบสอบถาม ซึ่งแบบสอบถามแบ่งออกเป็น 4 ส่วนประกอบด้วย

ส่วนที่ 1 แบบสอบถามเกี่ยวกับข้อมูลทั่วไปของผู้ตอบแบบสอบถาม จำนวน 7 ข้อ

ส่วนที่ 2 แบบสอบถามความคาดหวังเกี่ยวกับคุณภาพการบริการของโรงพยาบาลส่งเสริมสุขภาพตำบล จำนวน 15 ข้อ

ส่วนที่ 3 แบบสอบถามการรับรู้เกี่ยวกับคุณภาพการให้บริการของโรงพยาบาลส่งเสริมสุขภาพตำบลจำนวน 15 ข้อ

ส่วนที่ 4 แบบสอบถามเกี่ยวกับคุณภาพการบริการของโรงพยาบาลส่งเสริมสุขภาพตำบล จำนวน 25 ข้อ

8. ระยะเวลาที่ท่านจะเข้ามาเกี่ยวข้องกับกิจกรรมของโครงการวิจัยนี้ (ทดลอง/รวบรวมข้อมูล)

ระยะเวลาในการตอบแบบสอบถามใช้เวลาประมาณ 20 นาที

9. ประโยชน์ที่คาดว่าจะเกิดขึ้นทั้งต่อท่าน และต่อผู้อื่น

การศึกษานี้แม้จะไม่มีประโยชน์ต่อท่าน โดยตรงในขณะที่เก็บข้อมูล แต่จะเป็นประโยชน์ต่อผู้อื่น สามารถนำผลการวิจัยไปใช้ในการบริหาร วางแผน และประยุกต์ใช้เกี่ยวกับการดำเนินงานพัฒนาคุณภาพการบริการของโรงพยาบาลส่งเสริมสุขภาพตำบลในเขตอำเภอบ้านหมี่ จังหวัดลพบุรี

10. ความเสี่ยง หรือ ความไม่สบายใจที่คาดว่าจะเกิดขึ้นกับท่าน และ มาตรการหรือวิธีการใน

การป้องกันหรือลดความเสี่ยงหรือความไม่สบายใจ ที่อาจเกิดขึ้นในระหว่างการเข้าร่วมโครงการ

การวิจัยครั้งนี้เป็นการเก็บข้อมูลโดยใช้แบบสอบถามไม่มีการกระทำใดๆที่เกี่ยวข้องกับการบริการทางสาธารณสุขจึงไม่มีความเสี่ยงต่อการเจ็บป่วยทางกาย แต่ท่านต้องเสียเวลาในการตอบแบบสอบถาม อาจรู้สึกกังวลเบื้องต้น ซึ่งผู้วิจัยจะระมัดระวังในการเก็บข้อมูล การเข้าร่วมการตอบแบบสอบถามจะเป็นไปตามความความสมัครใจของท่านหากท่านยินดีเข้าร่วมการวิจัย

11. การดูแลรักษาความลับของข้อมูลต่างๆ ของท่าน (ได้แก่ การเก็บรักษาข้อมูลจะอย่างไร เก็บไว้ที่ไหน ใครสามารถเข้าถึงข้อมูลได้บ้าง และมีวิธีการทำลายข้อมูลอย่างไร และเมื่อไร)

การรักษาความลับของข้อมูล โครงการวิจัยนี้เป็นการให้ท่านตอบแบบสอบถามจะไม่มีเปิดเผยชื่อท่าน โดยหลังจากที่ท่านลงนามในใบยินยอมตนแล้วผู้วิจัยจะแยกใบยินยอมตนออกจากแบบสอบถามไว้คนละส่วนกัน เพื่อป้องกันการเชื่อมโยงกันของแบบสอบถามกับใบยินยอมตนให้ทำการวิจัยข้อมูลที่ได้จากการตอบแบบสอบถามในการทำวิจัยทุกขั้นตอนการวิจัยผู้วิจัยจะเป็นผู้ทำการเก็บรวบรวมข้อมูลด้วยตนเอง โดยข้อมูลที่ได้อาจเก็บรักษาไว้เป็นความลับชนิดของเก็บไว้ในที่ปลอดภัยและจะวิเคราะห์ข้อมูลในลักษณะภาพรวมโดยเหตุผลทางวิชาการเท่านั้นและไม่นำข้อมูลหรือความลับของกลุ่มตัวอย่างมาเปิดเผยหรือนำเสนอผลการวิจัยเป็นรายบุคคลส่วนข้อมูลอื่นที่ไม่เกี่ยวข้องกับการวิจัยจะไม่มีเปิดเผยทั้งสิ้น โดยหลังเสร็จสิ้นงานวิจัยผู้วิจัยจะทำลายข้อมูลด้วยวิธีที่เหมาะสม

12. สิทธิการถอนตัวออกจากโครงการวิจัย

ท่านสามารถปฏิเสธหรือบอกเลิกการให้ข้อมูลได้ตลอดเวลาโดยไม่มีข้อแม้ใดๆและการบอกเลิกดังกล่าวจะไม่มีผลกระทบใดๆต่อท่านที่เข้าร่วมวิจัย

13. กรณีที่มีเหตุจำเป็นหรือฉุกเฉินที่เกี่ยวข้องกับโครงการวิจัยสามารถติดต่อผู้รับผิดชอบโครงการได้โดยสะดวกที่

ชื่อ

ที่อยู่ (ในเวลาราชการ)

ที่อยู่ (นอกเวลาราชการ)

โทรศัพท์

โครงการวิจัยนี้ได้ผ่านการรับรองจากคณะกรรมการพิจารณาจริยธรรมการวิจัยในมนุษย์ มหาวิทยาลัยเวสเทิร์น ซึ่งมีสำนักงานอยู่ที่ 4 หมู่ 11 ถนนหทัยราษฎร์ ตำบลลาดสวาย อำเภอลำลูกกา จังหวัดปทุมธานี โทรศัพท์ 088-585-2069E-mail: wtresearch.ac.th@gmail.com

หนังสือยินยอมคนให้ทำการวิจัย

โครงการวิจัยเรื่อง คุณภาพบริการของโรงพยาบาลส่งเสริมสุขภาพตำบล ในเขตอำเภอ.....จังหวัด.....

วันที่ให้คำยินยอม วันที่ เดือน พ.ศ.

ข้าพเจ้า (นาย/นาง/นางสาว)ขอทำหนังสือนี้ไว้ต่อ

หัวหน้าโครงการเพื่อเป็นหลักฐานแสดงว่า

ข้อ 1. ก่อนลงนามในใบยินยอมคนให้ทำการวิจัยนี้ ข้าพเจ้าได้รับการอธิบายจากผู้วิจัยให้ทราบถึงวัตถุประสงค์ของการวิจัย กิจกรรมการวิจัยความเสี่ยง รวมทั้งประโยชน์ที่อาจเกิดขึ้นจากการวิจัยอย่างละเอียด และมีความเข้าใจดีแล้ว

ข้อ 2. ผู้วิจัยรับรองว่าจะตอบคำถามต่างๆ ที่ข้าพเจ้าสงสัยด้วยความเต็มใจ ไม่ปิดบัง ซ่อนเร้น จนข้าพเจ้าพอใจ

ข้อ 3. ข้าพเจ้าเข้าร่วมโครงการวิจัยนี้โดยสมัครใจ และข้าพเจ้ามีสิทธิที่จะบอกเลิกการเข้าร่วมในโครงการวิจัยนี้เมื่อใดก็ได้ และการบอกเลิกการเข้าร่วมวิจัยนี้จะไม่มีผลกระทบต่อค่าบริการที่ข้าพเจ้าจะพึงได้รับต่อไป

ข้อ 4. ผู้วิจัยรับรองว่า จะเก็บข้อมูลเฉพาะเกี่ยวกับตัวข้าพเจ้าเป็นความลับและจะเปิดเผยได้เฉพาะในรูปที่เป็นสรุปผลการวิจัย การเปิดเผยข้อมูลเกี่ยวกับตัวข้าพเจ้าต่อหน่วยงานต่างๆ ที่เกี่ยวข้อง กระทำได้เฉพาะกรณีจำเป็นด้วยเหตุผลทางวิชาการเท่านั้น

ข้อ 5. ผู้วิจัยรับรองว่า หากมีข้อมูลเพิ่มเติมที่ส่งผลกระทบต่อการศึกษา ข้าพเจ้าจะได้รับการแจ้งให้ทราบทันทีโดยไม่ปิดบัง ซ่อนเร้น

ข้าพเจ้าได้อ่านข้อความข้างต้นแล้วมีความเข้าใจดีทุกประการ และได้ลงนามในใบยินยอมนี้ด้วยความเต็มใจ

ลงชื่อผู้ยินยอม
(.....)

ลงชื่อผู้วิจัย
(.....)

ลงชื่อ พยาน
(.....)